



PAIGALDUS-JA HOOLDUSJUHEND / PURUSTAJA M50

Nr. 70305

Palun lugege see juhend põhjalikult läbi ning järgige hoolikalt selles toodud juhiseid. Nii tagate enda ja ümbritsevate inimeste turvalisuse. Samuti on siis tagatud puuviljapurustaja pikaajaline ja probleemideta kasutus. Palun hoidke see juhendi edaspidiseks kindlas kohas alles.

OHUTUSREEGLID

Lugege seda juhendit hoolikalt. Tutvuge puuviljapurustaja juhtnuppude ning õige kasutuskorraga.



Selline tähistus kombineeritult sõnadega WARNING (HOIATUS) ja DANGER (OHT) juhib tähelepanu olukorrale, mis võib lõppeda TÖSISTE VIGASTUSTEGA.



Lugege kasutusjuhendit enne masina Kasutamist.



Kanda tuleb tervet nägu katvat näokaitset.



Kanda tuleb kõrvade ning silmade kaitsevahendit.



Kanda tuleb kaitsekindaid.



Jälgige, et inimesed oleksid tööpiirkonnast **ALATI** ohutus kauguses, eriti masinaga töötamise ajal. Laste tööpiirkonnas viibimine on keelatud.

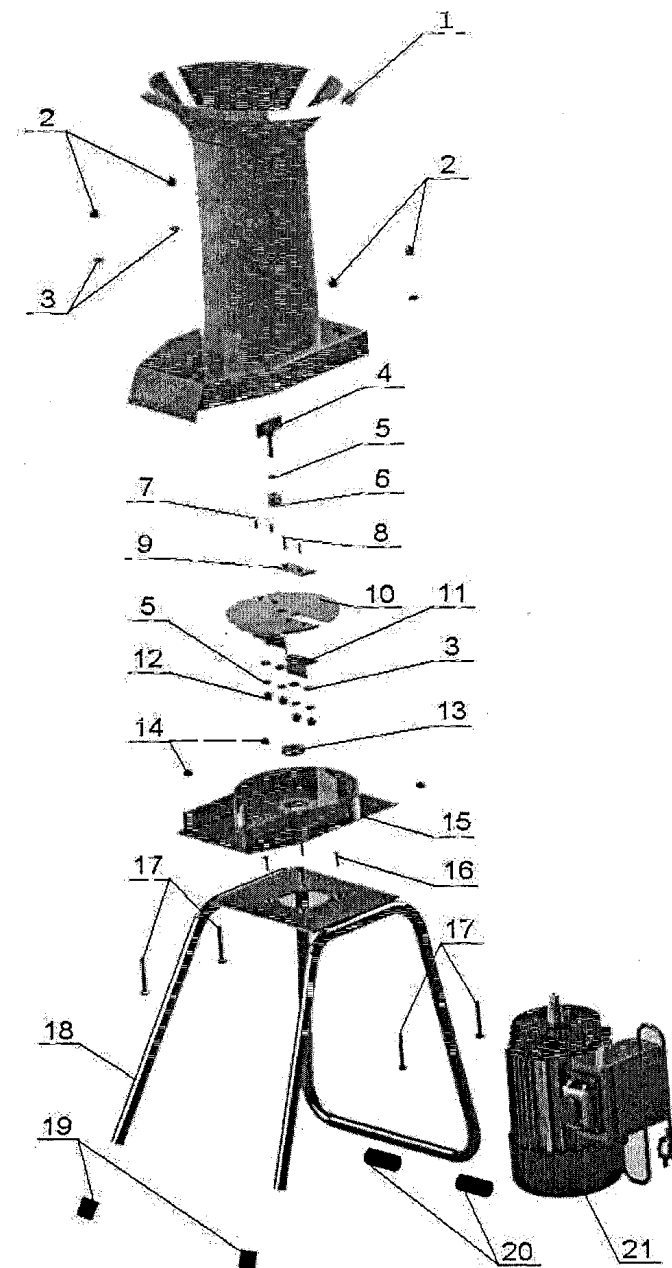


Hoidke kõrvalseisjad eemal.



MITTE KUNAGI ärge kasutage elektrilisi masinaid niiskes või märjas keskkonnas ega jätke neid lahtiselt vihma kätte.

Joonis





PAIGALDUS-JA HOOLDUSJUHEND / PURUSTAJA M50

Nr. 70305

Toote omadused

Mootor	230 V 50 Hz	Purustamise jõudlus (ligikaudu) 600 kg õunu tunnis
IP-kaitseklass	IP 44	Möötmõõd 450 x 350 x 820 mm
Võimsus	1,100 W	Netokaal 20 kg
Elektrimootori kiirus 2,800 p/min	Brutokaal	23 kg

Osade loend

Nr	Kirjeldus	Kogus
1	Põhikorpuse	1
2	M8 kattedmutter	4
3	φ8 lameseib	8
4	Pöördplaat	1
5	φ8 vedruseib	5
6	Lõiketera käivitusnupp	1
7	Sisekuuskantpolt M8x16	2
8	Sisekuuskantpolt M8x20	2
9	Lõiketera	1
10	Lõikeplaat	1
11	Amortisaator	2
12	Fiksaatoriga mutter M8	4
13	Õlitihend	1
14	Mutter M8	4
15	Alusplaat	1
16	Kruvi M6x20	4
17	Väliskuuskantpolt M8x50	4
18	Alus	1
19	Esijalgade kate	2
20	Tagajalgade kate	2
21	Mootor	1



Väljalülitamine: eemaldage masin vooluvõrgust enne selle hooldamist, puhastamist, kui toitejuhe on läinud sassi või kui jätate purustaja järelevalveta.

ÄRGE MITTE KUNAGI pange käsi punkrisse lõiketerade lähedale!

Ärge mitte kunagi lubage lastel ja selle juhendiga mittetutvunud inimestel puuviljapurustajat kasutada.

Masina kasutaja vanus võib olla piiratud ka kohalike seadustega.

Ärge töötage selle masinaga kõrvaliste isikute juuresolekul. Masina kasutaja on vastutav kahju eest, mis võib osaks saada kõrvalseisvatele inimestele ning varale.

Hoidke käsi, muid kehaosi ning riideid sattumast ettesöötiskambrisse, tühjendusrenni ja liikuvate osade lähedusse.

Kandke puuviljapurustajaga töötamise ajal kaitseprille.

Ärge kandke lohvakaid riideid.

Töötage puuviljapurustajaga vaid kõval tasasel pinnal.

Enne masinaga tööle hakkamist kontrollige, et kõik kruvid, mutrid, poldid ja muud kinnitused on korralikult kinni, kaitsepiirded ning ekraanid paigas. Vahetage kahjustunud või loetamatud hoiatuste ja juhiste sildid välja.

Enne masina käivitamist kontrollige, et ettesöötiskambrist oleks tühi. Hoidke oma nägu ja keha kambri avast eemal.

Hoidke kogu aeg tasakaalu ning sobivat kaugust! Ärge ülehinnake end! Ärge mitte kunagi seiske materjali ettesöötiskambris puuviljapurustajast kõrgemal.

Materjali ettesöötiskambris olge ümbritseva suhtes tähelepanelik. Eriti tähelepanelik tuleb olla, et masinasse ei satuks metallitükke, kive, pudeleid, purke ega muid võõrkehi.

Eemaldage pistik seinakontaktist:

- alati, kui lahkute puuviljapurustaja juurest, ja selle transportimisel;
- enne ummistuse likvideerimist;
- enne puuviljapurustaja kontrollimist, puhastamist või parandamist;
- pärast võõrkehade eemaldamist. Kontrollige seadme vigastusi ning vajadusel parandage need;
- juhul, kui puuviljapurustaja vibreerib ebanormaalselt või teeb ebaharilikku heli (kontrollige kohe).

Juhul kui lõikemehhanismi satub võõrkeha või kui puuviljapurustaja teeb ebaharilikku häält või vibreerib imelikult, siis:



PAIGALDUS-JA HOOLDUSJUHEND / PURUSTAJA M50

Nr. 70305

- 1) Kontrollige kahjustusi.
- 2) Vahetage või parandage kahjustunud osad.
- 3) Kontrollige lõdvenenud osi ning kinnitage need uuesti.

Kui Teil puudub kompetents masinat parandada, siis ärge proovige seda teha.

Ärge laske väljavisketoru juures tekkida purustatud materjalist kuhja; see võib takistada masina tööd ning tulemuseks võib olla toormaterjali tagasipaiskumine ettesöötmissavast.

Elektriohutus

Ühendage toitejuhe standardsesse 220/230-voldisesse (50 Hz) vooluallikasse 13-amprilise BS1363 pistiku kaudu, mis on varustatud 13-amprilise kaitsmega.

Kahjustada saanud pistik tuleb õnnetuste vältimiseks utiliseerida ja seda ei tohi kasutada ka mujal 13-amprilistes pistikupesades.

Puuviljapurustaja on ohutuse tagamiseks topeltisolatsiooniga ega vaja maandust. Tööpinge on 230 V AC, 50 Hz.

Pikendusjuhe:

Kasutatav pikendusjuhe peab olema topeltisolatsiooniga ning läbimõõduga 3 x 1,0 mm².

Kahtluse korral konsulteerige palun elektrikuga või kohaliku edasimüüjaga.

Käsitsemine

Kui masin seisab kindlalt tasasel alusel, vajadusel näiteks laual, ühendage see vooluvõrku, mis on varustatud rikkevoolukaitsmega.

Asetage masina väljalaskeava alla purustatud puuvilja kogumiseks anum, näiteks kast või ämber.

Käivitage masin, vajutades ON/OFF-lüliti asendisse ON. Kui purustaja töötab juba täisvõimsusel, siis lisage toormaterjali ettesöötmissavasse, kuid ÄRGE AVALDAGE SURVET.

A Palun käivitage KÕIGEPEALT mootor ja alles seejärel lisage ettesöötjasse puuviljad. See on VÄGA OLULINE!

Lõiketerad tõmbavad materjali ise masinasse.

A ÄRGE MITTE KUNAGI suruge materjali punkrisse kätega.

A Puuviljade suurus peab olema sobiv probleemideta mahtumiseks punkrisse.

OLULINE!

Kui masin ummistub ega võta enam materjali sisse, siis vajutage lüliti kohese OFF-asendisse ning eemaldage masin vooluvõrgust.

Kasutades kvaliteetseid kindaid, eemaldage ummistunud materjal. Olge hoolikas, et vältida kontakti lõiketeradega – vajadusel kasutage pulka.

Kontrollige, et punkri kate oleks korralikult kinnitatud, misjärel võib masina uuesti vooluvõrku ühendada ning käivitada.

Puhastamine ja hooldus

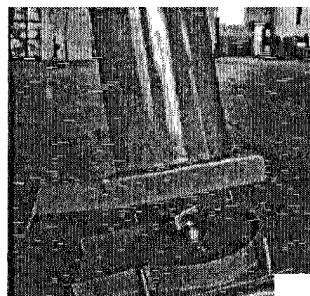
Masina hooldus piirdub kontrolliga, et see oleks puhas ning vaba korrosioonist, mis võib tekkida puuviljades leiduva õunhappe mõjul.

Puhastamine

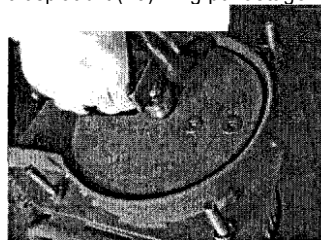
- 1) Eemaldage mutrid (2) põhikorpusest (1).



- 2) Eemaldage põhikorpust (1) ja puhastage.



- 3) Eemaldage pöördplaat, mis on kinnitatud lõikeplaadile; eemaldage lõikeplaat (10) alusplaadilt (15) ning puhastage.



Olge puhastamisel hoolikas, et ennast lõiketerade vastu mitte vigastada.

Puhastamisel kontrollige ALATI, et masin oleks lülitatud asendisse OFF ning vooluvõrgust lahti ühendatud.

Uuesti kokkupanek

Pange puuviljapurustaja uuesti kokku vastupidises järjekorras.

Hooldus

Pärast puhastamist kuivatage masin, et vältida korrosiooni teket.

Kui puuviljapurustajat ei kasutata pikemat aega, siis võib korrosiooni vältimiseks õlitada kergelt kõiki pindu söögikõlbliku õliga.